



Firefox
Eines Internet



2. Firefox

■ 2.1 Història del Projecte Mozilla

El Firefox és un navegador multiplataforma (funciona tant a Windows com a GNU/Linux o Mac OS X) nascut en el si del projecte Mozilla. Fou concebut per a ser un programa ràpid i innovador, i en poc temps ha esdevingut tot un referent.

Mozilla és el nom d'un dels projectes de programari lliure més importants avui en dia, centrat en la creació d'innovació tecnològica a Internet.

El seu origen es remunta a l'any 1998, fruit de la cessió a la comunitat del codi font del paquet d'aplicacions d'Internet Netscape Communicator, que en català va rebre el nom de «El Navegador».

Sota la supervisió del grup de treball mozilla.org, i posteriorment amb la fundació del mateix nom, el codi alliberat va rebre una profunda revisió i reescriptura que finalment conduí, el 5 de juny del 2002, a la sortida de la primera versió estable del

Mozilla; una aplicació basada en l'antic Netscape Communicator, que integrava navegador, client de correu, xat IRC i redactor web.

El Firefox va nèixer com una branca experimental del Mozilla, que en aquells moments era sovint percebuda com una aplicació massa carregosa per a la majoria usuaris d'Internet. Després de diferents canvis de nom i imatge, juntament una progressiva evolució tecnològica, va culminar-se amb l'aparició de la versió 1.0 el 9 de novembre del 2004. Des d'aquesta data han anat incorporant-se més i més innovacions, i especialment gràcies a l'il·limitat potencial que representen les seues extensions, ha esdevingut una de les aplicacions líder del panorama informàtic actual. Paral·lelament al Firefox, també ha anat desenvolupant-se el Thunderbird, orientat a la gestió del correu electrònic, del qual en parlarem també en una guia d'aquesta mateixa col·lecció.

■ 2.2 Tecnologia Mozilla i estàndards web

Un dels principals atractius de la tecnologia del projecte Mozilla és que està íntimament lligada amb la mateixa Web. Gran part del codi dels programes Mozilla és escrit en els mateixos llenguatges (XML, CSS, JavaScript) amb els quals hom crea i dissenya pàgines web i en controla llur interactivitat.

El 1994 Tim Berners-Lee, pare de la World Wide Web, va fundar la World Wide Web Consortium (W3C), un consorci creat per a garantir la mútua entesa entre tots els actors involucrats en la creació d'aplicacions i llocs web a Internet.

Desgraciadament, al llarg de l'esmentada primera guerra dels navegadors, va accentuar-se la manca de compromís per aquest respecte i cada fabricant va acabar adoptant algunes especificacions pròpies diferenciades de les del competidor, afectant globalment de forma negativa en la compatibilitat i accessibilitat de la Web.

Això va provocar que certes pàgines només fossin accessibles per certs navegadors, normalment l'Internet Explorer, condicionant així la llibertat d'elecció de l'usuari i restringint l'extensió d'ús en diferents programes i dispositius.

L'emergència del projecte Mozilla i el seu ferm compromís pels estàndards web (http://developer.mozilla.org/ca/docs/Estàndards_web), alhora que la cada dia major popularitat dels seus programes, està capgirant la situació a la què ens havíem trobat fins fa uns anys.

Si dissenyem pàgines web, prenem també aquest compromís davant dels nostres futurs usuaris. Per altra banda, si no podem accedir a un lloc web i sospitem que és per algun dels motius anteriorment descrits, no dubtem també en contactar amb el webmestre perquè ho solucioni.

■ 2.3 Migració de l'Internet Explorer al Firefox

Si bé aquest fascicle està enfocat per a utilitzar el Firefox a GNU/Linux, a continuació es faran algunes ràpides reflexions per a aquells usuaris que decideixin utilitzar-lo a Windows. Entitats com el mateix departament de seguretat nacional dels Estats Units d'Amèrica han recomanat l'ús de navegadors diferents de l'Internet Explorer per motius de seguretat. El Firefox és en aquest sentit

una de les solucions més serioses. Endemés, a diferència del primer, pot utilitzar-se en tot tipus de sistema operatiu, eixamplant així la llibertat d'elecció de l'usuari i transferint fàcilment l'experiència adquirida d'un sistema a un altre.

Si fins ara hem fet servir l'Internet Explorer, no ens serà gens difícil acostumar-vos al Firefox.

Respecte a la versió del navegador de Microsoft en el moment d'escriure aquesta guia, tenim les següents característiques més destacades que anirem comentant al llarg del text.

- **Navegació per pestanyes:** En comptes d'obrir una finestra diferent per a cada pàgina d'Internet que visitem, podem obrir-ne diferents en una mateixa finestra repartides per pestanyes que podem ordenar com vulguem.
- **Gestió de finestres emegents:** Podem triar quins llocs d'Internet permetem que ens mostrin finestres emergents.
- **Gestió de galetes:** Podem configurar el comportament del Firefox quan un lloc d'Internet ens demani emmagatzemar galetes d'informació durant la nostra navegació.
- **Gestió de baixades:** És possible organitzar tot el que baixem d'Internet en una única finestra. Podem seguir l'evolució de les nostres descàrregues sense haver de tenir una finestra separada per a cada una.
- **Gestió d'imatges:** Podem fer que el Firefox no mostri les imatges d'un cert lloc d'Internet o fins i tot inhabilitar-ne completament la càrrega. Això pot ésser-vos especialment útil si volem reduir el temps d'espera en obrir una pàgina i estem treballant amb una connexió lenta.
- **Extensions, motors de cerca i connectors:** Amb el Firefox podem estendre molt més la funcionalitat i personalització de l'aplicació del que poguéssiu haver imaginat mai amb l'Internet Explorer. Tot això, gràcies a la seua especial tecnologia com també per les facilitats que representa per als desenvolupadors el programari lliure.

Per a migrar les nostres preferències, galetes, preferits i contrasenyes web només hem de seguir les instruccions que s'indiquen a la secció d'importació d'aquest mateix fascicle.



A continuació es detallen algunes diferències de terminologia que poden ésser-nos útils en canviar de l'Internet Explorer en castellà o català al Firefox en català.

Internet Explorer (castellà)	Internet Explorer (català)	Firefox (català)
Opciones de Internet	Opcions d'Internet	Preferències
Archivos temporales de Internet	Fitxers temporals d'Internet	Memòria cau
Favoritos	Preferits	Adreces d'interès
Barra de direcciones	Barra d'adreces	Barra d'ubicació
Barra de vínculos	Barra d'enllaços	Barra de les adreces d'interès
Copiar acceso directo	Copia la drecera	Copia la ubicació de l'enllaç
Guardar destino como	Anomena i desa la destinació	Desa l'enllaç al disc

2.4 Instal·lació

El Firefox és actualment el navegador predeterminat de la majoria de distribucions GNU/Linux, i de ben segur, ja l'hi trobarem instal·lat si utilitzem aquest sistema operatiu.

Si no treballéssim amb GNU/Linux, o bé volguéssim una versió diferent que la que ens proporciona la nostra distribució, podem baixar-nos-el dels llocs web de Mozilla (<http://www.mozilla.com/projectes/mozilla>) i Mozilla Europa (<http://www.mozilla-europe.org/ca/>), com també de Softcatalà

(<http://www.softcatala.org>), on trobarem a més molt altre programari en llengua catalana.

Al llarg d'aquest fascicle mostrarem captures del Firefox en un sistema GNU/Linux. No obstant això, el seu funcionament no difereix en els diferents sistemes on pot executar-se; exceptuant potser a la instal·lació.

Si volem saber com fer-ho en els diferents sistemes, podem consultar-ho a: (http://softcatala.org/wiki/Instal·laci3_del_Firefox).

Una vegada ha finalitzat la instal·lació, el Firefox s'obrirà amb una pàgina d'inici des d'on podem començar a navegar per Internet amb total comoditat.





Si ho volem, podem definir una o varies pàgines d'inici personalitzades des d'**Edita | Preferències | General**. Podem prendre-ho de les pàgines obertes en el navegador en aquell moment o de les adreces d'interès, de les quals en parlarem més endavant.

2.5 Importació

Si el programa no ens ho hagués demanat en iniciar-se, podem importar les preferències, les adreces d'interès, l'historial de navegació i altre tipus de dades d'altres navegadors que ja tinguérem a l'ordinador. Per a això, anem a **Fitxer | Importa...**, des d'on activarem un auxiliar que ens guiarà en el procés. Triem el navegador d'origen i a continuació aquelles dades que vulguem importar. Un cop hàgiu acabat, en obrir-se el Firefox, podem comprovar per exemple a les adreces d'interès, que hem pogut importar tot allò que tenim a l'anterior navegador.



2.6 Interfície d'usuari

Barra de navegació

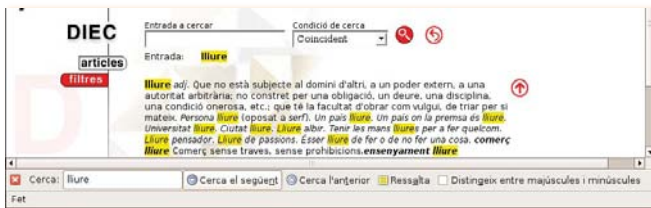
La barra de navegació és el punt central des d'on es dirigeix allà on es va per la Web. Hi trobem normalment botons, com també la barra d'ubicació (on hi escrivim les adreces URL) i una barra de cerca web. Podem personalitzar el seu aspecte, canviar la mida dels botons, mostrar-los només en format text i altres opcions com ara afegir-hi de nous que aporten noves funcionalitats, normalment donades per extensions que hàgim instal·lat. En prémer el botó secundari (dret) sobre la barra, tenim accés a tot aquest ventall d'opcions.

Barra de cerca

Si volem iniciar la cerca d'un text en una pàgina web, en prémer **Edita | Cerca en aquesta pàgina...**, o bé amb **Ctrl+F**, farem aparèixer una barra inferior des d'on pot escriure-s'hi la nostra selecció i es

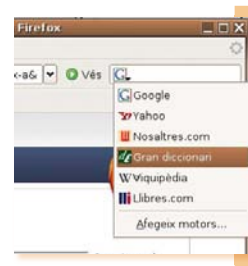


recorrerà la pàgina cercant les coincidències a mesura que anem escrivint el terme de cerca. De la mateixa manera, aquestes poden ressaltar-se visiblement si així ho volem.



■ Barra de cerca web

Al marge superior dret de la finestra hi ha una petita barra amb un menú desplegable des d'on podem fer cerques a Internet sense la necessitat d'escriure l'adreça corresponent a la barra d'ubicació adjacent. Cada element d'aquest menú desplegable és un motor de cerca de diferents llocs web als què es demanem trobar pàgines relacionades amb allò que hi escrivim. Si triem la darrera opció del menú, **Afegeix motors...**, podem arribar a diferents reculls de motors de cerca que podem afegir als



Per exemple, a Softcatalà, hi ha una llista de motors de cerca de recursos en llengua catalana (<http://www.softcatala.org/wiki/Mycroft>). Per a afegir-ne més a la nostra barra de cerca, només cal que fem clic a l'enllaç que els acompanya i ja hi apareixeran tot just després. En la versió 1.5.x del Firefox, si a més d'afegir, volem suprimir motors de cerca, hem d'instal·lar-vos l'extensió SearchPluginHacks (<http://www.iosart.com/firefox/#searchpluginhacks>).



■ Pestanyes

Una de les característiques més populars del Firefox són les pestanyes. Gràcies a aquestes, hom pot tenir el contingut d'allò que està navegant d'una forma més accessible que no amb múltiples finestres esparses per tot l'escriptori.



A part de poder obrir i tancar pestanyes des del menú principal, també podem gestionar-les en prémer el botó secundari sobre la barra de pestanyes. A més, còmodament es pot utilitzar el teclat per a obrir (**Ctrl+T**) i tancar (**Ctrl+W**) pestanyes.

També podem moure i reordenar les pestanyes segons ens escaigui fent clic al damunt d'una i arrossegant-la allà on volem.

Un truc força útil és recórrer al botó del mig, o alternativament, a la combinació del botó primari (esquerre) i secundari (dret) del ratolí, en prémer un enllaç. Fent açò, tot seguit s'obrirà la pàgina en una nova pestanya en comptes d'una nova finestra.

El comportament del navegador respecte a les pestanyes pot modificar-se a **Edita | Preferències | Pestanyes**. Per exemple, la forma com s'obrirà una pàgina que s'hagi demanat des d'una aplicació externa (p.ex. un client de correu), en una nova pestanya o en una nova finestra.

Si amb tot això no en tinguéssiu prou, existeix un gran nombre d'extensions que afegixen més funcionalitats a la navegació en pestanyes. Per exemple:

- **Tab Mix Plus** (<http://tmp.garyr.net/>) proporciona una ingent quantitat d'opcions per a les pestanyes juntament amb la possibilitat de desar la nostra sessió, que es podria recuperar llavors si el navegador o l'ordinador es pengés inesperadament.

- **Firefox Showcase** (<http://showcase.uworks.net/>) permet visualitzar les pestanyes obertes còmodament des d'un tauler o des de la mateixa barra lateral.





■ Menús

En funció del sistema operatiu que utilitzem hi ha alguna lleugera diferència en alguns elements dels menús. En aquesta guia prenem el model de GNU/Linux com exemple, però podrem fàcilment traduir-ho al què utilitzem amb aquesta taula:

Element del menú	Windows	GNU/Linux	Mac OS X
Opcions Preferències	Eines Opcions...	Edita Preferències	Firefox Opcions...

El menú **Fitxer** inclou les ordres més habituals de manipulació de finestres o pestanyes, de fitxers (obrir i desar una pàgina web o adreça URL), les opcions d'impressió, la importació (que ja hem descrit abans) i la sortida del programa.

En el menú **Edita** trobem les funcions d'edició comunes amb el mateix sistema de finestres on treballem (selecció, còpia, retallar, enganxar), com també la capacitat de cerca d'un text en la pàgina web que estem visitant.

Des del menú **Visualitza** podem controlar quins elements de la interfície del Firefox es mostren. Aquests elements poden ser barres d'eines, o la barra lateral, la qual pot contenir tant les adreces d'interès, l'historial com altre tipus de contingut específic que pugui haver afegit una extensió.

Des d'ací també podem regular com es visualitzem una pàgina web concreta, podent ajustar-ne el zoom, canviant l'estil de la pàgina, o prenent una visualització de pantalla completa.

Alguna vegada podem trobar-nos amb alguna pàgina web que mostri incorrectament caràcters. Això sol ser degut a que el navegador interpreta incorrectament la codificació de la pàgina web. Podem solucionar-ho si canvien la codificació de caràcters des d'aquest menú. Al menú **Vés** trobem un resum de les darreres entrades de l'historial, com també ordres per a mouren's - hi i activar la barra lateral amb l'historial.

El menú **d'Adreces d'interès** conté una selecció d'aquelles pàgines web que hem emmagatzemat en el nostre perfil, i eines per a llur gestió i organització.

El menú **Eines** conté tots els altres extras del Firefox, la gestió de les baixades, els temes i les extensions. També moltes de les característiques i vincles a les funcionalitats que proporcionen moltes de les extensions que puguem haver instal·lat. Des d'ací també s'accedeix a les opcions de configuració del navegador, excepte pel que s'ha dit a la taula anterior.

Finalment cal tenir molt present el menú **Ajuda**, que desgraciadament sovint s'obvia, i des d'on podem accedir a molta informació i indicacions que ens poden ajudar a treure el major profit del Firefox.

De la mateixa manera que és possible accedir o executar la majoria d'accions o menús del Firefox a partir de dreceres del teclat (vegeu-ne la referència a l'ajuda integrada del programa); també és possible a més fer-ho mitjançant la combinació gestos del ratolí gràcies a extensions com la Mouse Gestures (<http://optimoz.mozdev.org/gestures/>).

2.7 Adreces d'interès

Les adreces d'interès, que reben el nom de **Preferits** a navegadors com l'Internet Explorer, són un recull d'enllaços d'aquelles adreces web que hem considerat prou interessants com per a poder visi-

tar-les en un futur. Si fem una ullada al menú **Adreces d'interès**, veurem que aquestes estan organitzades en diferents subcarpetes. Per defecte amb la instal·lació, tenim diferents subcarpetes:

1. Una conté informació sobre el Firefox i el projecte Mozilla.
2. Una altra és un recull de cerques ràpides que podem cridar des de la barra d'ubicació gràcies a una paraula clau associada a l'adreça que s'enllaça. Per exemple, si escrivim a la barra d'ubicació *google linux*, cercarem a Google aquest terme gràcies a l'element que existeix a aquesta subcarpeta.
3. També tenim una subcarpeta que s'anomena **Barra de les adreces d'interès**. Aquesta conté les adreces que podem veure a sota de la barra de navegació i que ens permet accedir ràpidament a diferents recursos.

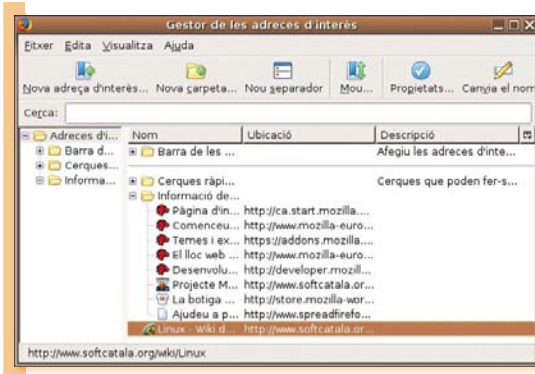


Per a afegir una nova adreça d'interès, podem triar l'opció **Afegeix (aquesta pàgina) a les adreces d'interès...**, a la qual podem accedir-hi des del menú o ve fent un clic al cos de la pàgina amb el botó secundari del ratolí.

De la mateixa manera, també podem fer-ho amb un enllaç d'una pàgina a la què hàgim fet clic amb el mateix botó secundari. Si tenim un munt de pestanyes que contenen pàgines que volguéssim afegir a les adreces d'interès, també existeix l'opció, **Afegeix totes les pestanyes com adreces d'interès...** que ens permet fer tot d'una vegada.



Si obrim el gestor de les adreces d'interès, podem organitzar-les al nostre gust amb una major comoditat. Aquest inclou també opcions d'importació i exportació que ens facilita el traspàs d'adreces d'interès entre ordinadors i usuaris.



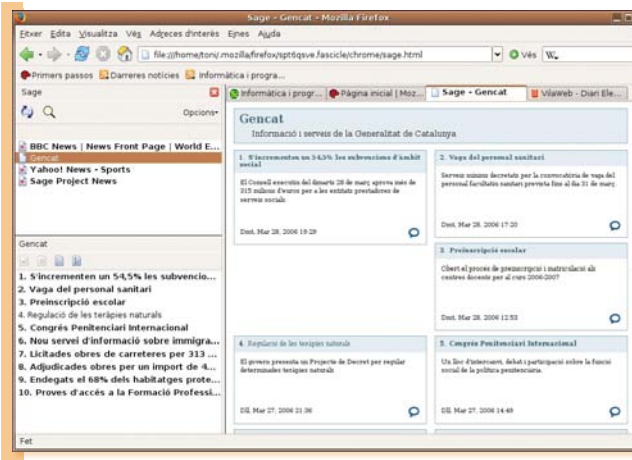
Per a accedir ràpidament a les adreces d'interès que hàgiu acumulat, podem fer-ho també des de la barra lateral prement **Ctrl+B** o bé des del menú **Visualitza Barra lateral Adreces d'interès**.

Un tipus especial d'adreces d'interès són les que reben l'adjectiu d'actives, les quals són, de fet, la implementació en el Firefox dels canals d'informació que faciliten moltes pàgines web per a notificar els seus canvis i actualitzacions. Aquesta caracte-

rística, cada vegada més estesa, es coneix com a sindicació web. Gràcies a això es permet accedir de forma ràpida i còmoda a aquells continguts que ens podem interessar mitjançant ens canals que reben el nom d'RSS, ATOM o XML, tot fent referència al protocol o format que utilitzen.

Molts llocs web ho informen amb un botó taronja amb algun dels acrònims anteriorment esmentats, i també la majoria ho fan saber al Firefox amb una icona taronja que apareix al marge dret de la barra d'interès. Si li fem un clic, podem afegir el canal corresponent com si fos talment qualsevol altra adreça d'interès; a continuació aquesta s'afegirà allà on hàgiu triat com una nova carpeta. Els elements que conté aniran actualitzant-se periòdicament al nostre navegador sense que hàgiu de fer res més.

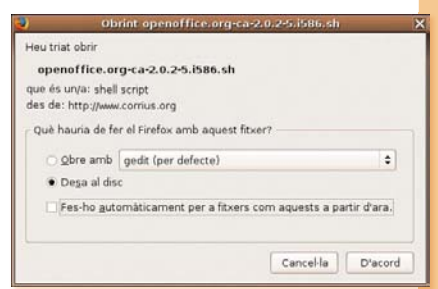




2.8 Baixades

Si bé hi ha programari específic per a les tasques de gestió de baixades, el Firefox incorpora un eficient gestor per a aquest propòsit. Quan fem clic a un enllaç que apunta a un document que volguéssim baixar, el navegador provarà de visualitzar el document ja sigui com a pàgina web o bé amb algun connector (com ara amb els PDF).

En el cas que el navegador no sàpiga què fer, aleshores ens preguntarà què cal fer, si triar un programa per a obrir el document o bé desar-lo al disc.



El comportament per defecte en aquestes circumstàncies pot modificar-se a **Edita | Preferències | Baixades**.

Podem definir la ubicació per defecte on voldrem desar els fitxers que baixem, o bé fer que el programa ens ho demani a cada descàrrega. Des d'ací també podem seleccionar com s'obriran certs tipus de fitxer amb l'ajuda d'aplicacions ajudants i/o connectors que puguem tenir instal·lats al nostre ordinador.

En començar una baixada, des del gestor podem veure-hi el seu progrés, aturar la transferència, reprendre-la o optar per cancel·lar-la. Mentre conservem la llista i no la netegem, podem obrir des d'allà els fitxers que hàgim baixat. Si es tracta d'un executable, el programa ens advertirà i ens demanarà que comprovem que no estiguem obrint quelcom perillós per al nostre ordinador.



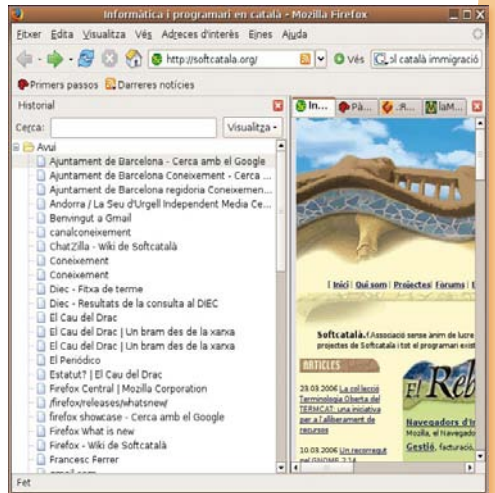
Si no fos visible, podem accedir en qualsevol moment al gestor de baixades anant a **Eines | Baixades**, o bé amb **Ctrl + Y**. Podem tanmateix visualitzar i suprimir la llista, com també definir un comportament per defecte, per exemple que es buidi la llista a cada sessió, des de la pestanya **Historial de baixades d'Edita | Preferències | Privadesa**. Cal notar que quan suprimiu una descàrrega de la llista, no ho estem fent del nostre disc dur; si volem doncs realment eliminar-la, caldrà que anem a la ubicació on s'hagi baixat i la suprimim com ho fem habitualment al nostre sistema operatiu.

2.9 Historial

La referència de tots els llocs web que es visiten s'emmagatzema a un historial de navegació. Pot accedir-s'hi fàcilment a través de la barra lateral amb **Visualitza | Barra lateral | Historial** o amb **Ctrl + H**.

En aquesta llista és possible cercar-hi algun text que identifiqui el títol de les pàgines, com també ordenar-la i visualitzar-la en funció de la data, el lloc o la freqüència i moment de visita.

És possible definir el nombre de dies que volem que el Firefox recordi a l'historial les pàgines que es visiten. Podem fer ho des d'**Edita | Preferències | Privadesa | Historial**, com també suprimir-les permanentment de la llista.



2.10 Privadesa i seguretat

Per a fer front a les possibles amenaces a la nostra seguretat i privadesa mentre naveguem per Internet, el Firefox incorpora algunes característiques per defecte que, a més a més, podem ajustar d'acord amb les nostres preferències i necessitats.

Abans s'ha comentat que el Firefox emmagatzema les adreces dels llocs web que hem visitat i també les baixades, però de la mateixa manera, part del contingut del que s'ha visitat també s'emmagatzema al que hom anomena memòria cau. Es fa per tal de facilitar la navegació dels llocs web que es visiten habitualment.

A la pestanya **Memòria cau** a **Edita | Preferències | Privadesa** pot suprimir-se'n el contingut prement el botó **Buida**, com també definir l'espai de disc que vol dedicar-s'hi.

Quan navegem, és habitual escriure informació personal, o bé termes de cerca, en diversos formularis. Aquesta informació pot emmagatzemar-se per defecte, el Firefox se'n recordarà i no caldrà que tornem a escriure-la tantes vegades. Podem desactivar-ho, com també reinicialitzar aquesta memòria des de la pestanya de **Formularis** desats a **Edita | Preferències | Privadesa**.

Igual que amb els formularis, també podem gestionar el comportament del Firefox respecte a les contrasenyes que introduïm per a entrar a alguns llocs web. Podem demanar que recordi sempre les contrasenyes però també que no ho faci en alguns llocs.

Per defecte, quan introduïm una contrasenya a un lloc web, el navegador ens demanarà si volem que la recordi. Posteriorment podem modificar la nostra elecció des de la pestanya **Contrasenyes** a **Edita | Preferències | Privadesa**.



Si tenim problemes a l'hora de recordar les diferents contrasenyes que utilitzem a la Web, podem generar una contrasenya mestra amb la què només caldrà que la escrivim una vegada per cada sessió i amb la què ja podrem accedir a tots recursos protegits per contrasenya sense haver de tornar a escriure una per una cada vegada. Hem d'anar amb compte que no oblidem la contrasenya mestra, perquè sinó llavors no podrem accedir a aquella informació que protegeix i haurèm de suprimir-la i tornar a crear-la tota des de zero.

Un altre punt que cal tenir present pel que fa a la nostra privadesa són les galetes. Las galetes són fitxers de text que s'emmagatzemen en la memòria cau de disc, i que no s'esborren fins que no ho fem explícitament, d'aquí els problemes de seguretat.

Molts llocs web les utilitzen per a definir els paràmetres d'usuari del seu entorn; però també es poden utilitzar per a fer un rastreig i conèixer algunes dades de les preferències de navegació dins del mateix lloc web.



Des de la pestanya **Galetes** d'**Edita | Preferències | Privadesa** pot especificar-se quin comportament volem que segueixi el navegador. Per defecte és laxe, però si volem ser més restrictius, podem fer que ens ho demani cada vegada, o bé que s'esborri a cada sessió. La nostra elecció específica per a cada lloc s'enregistrarà en una llista, la qual podem modificar després si així ho desitgèssim.



■ Finestres emergents

Certs llocs web obren finestres emergents que, en general, acostumen a ser força empenyadores. El més habitual és que aquestes no siguin més que publicitat indesitjable o, fins i tot, expressament dissenyades per a ensarronar al navegant. No obstant això, també hi ha alguns llocs web que sí les utilitzen per a finalitats legítimes. Atès que per defecte el Firefox bloca les finestres emergents, caldrà donar permís a aquells llocs en els que confiem per a poder mostrar-les.

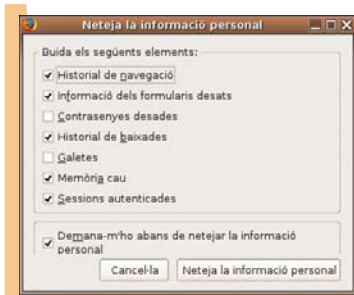


En blocar qualsevol finestra emergent, apareixerà un avís en el marge superior de la pàgina web. Allà hi trobarem també un botó on després de fer-hi clic, podem definir hi els permisos que s'escaiguin. També podem arribar-hi des d'una opció corresponent a **Edita | Preferències | Contingut**. Des d'aquell moment, aquells llocs als que hàgim atorgat permisos podran mostrar totes les finestres emergents que vulguin.



Altres aspectes que podriem tenir-se en compte pel que fa a la nostra privadesa i seguretat és la càrrega d'imatges, el comportament i l'habilitació de seqüències JavaScript o aplicacions Java; com també la gestió d'aquells llocs web als que es permet instal·lar extensions, com s'explicarà en la propera secció. Tot això ho podem trobar també a **Edita | Preferències | Contingut**.

A la pestanya **Segura Editar | Preferències | Avançat** també podem accedir a la gestió de certificats. Els certificats són ens identificadors propis d'alguns llocs web, com ara entitats bancàries, que permeten comprovar que l'interlocutor és qui afirma en el context d'una transmissió segura.



Si ens trobem en un ordinador que no és nostre, per exemple en un cibercafé o un telecentre, pot interessar-nos esborrar tot rastre de la nostra navegació. La forma més fàcil és recórrer al quadre **Neteja de la informació personal**, accedint-hi des d'**Eines | Neteja la informació personal...**, el botó corresponent a totes les pestanyes d' **Edita | Preferències | Privadesa** o bé amb la combinació de tecles **Ctrl + Maj + Supr** (compte no fem **Ctrl + Alt + Supr**).

Més consells per a una navegació segura

- Fem servir la versió més actual del nostre navegador (vegem la secció **Actualització**).
- Comprovem si apareix una icona d'un cadenat a la barra d'estat. Açò indica que estem en un lloc web segur. Comprovem també que a la barra d'ubicació l'URL comenci amb «https» quan estiguem fent transaccions en xarxa.
- Realitzem totes aquelles transaccions, com comprar o enviar informació personal, en llocs ben establerts i dels que n'estiguem familiaritzats. Si no coneixem un lloc web, assegureu-nos que el lloc disposa d'una política de privadesa i informació sobre les seves mesures de seguretat.

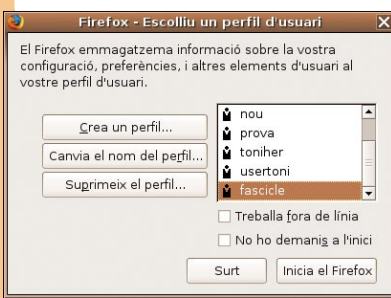
2.11 Perfils

El Firefox emmagatzema els nostres paràmetres de configuració en el que s'anomena perfils d'usuari. La ubicació per defecte depèn del sistema operatiu i és transparent per a l'usuari, així que en principi no ens n'hauríem de preocupar excepte si volem fer-ne còpies de seguretat i recuperar-les.

Per a fer-ho més fàcil, existeixen aplicacions i extensions que ens permeten conservar els paràmetres davant d'imprevistos, per exemple:

- **Bookmark Backup** (<http://www.pikey.me.uk/mozilla/#bb>) – ens permet fer una còpia de seguretat de les adreces d'interès.
- **MozBackup** (<http://mozbackup.jasnapaka.com/>) - aplicació per a Windows que ens permet fer còpies de seguretat dels perfils d'usuari de molts programes de la família Mozilla.

Encara que a les versions 1.5.x del Firefox no és evident, és possible tenir més d'un perfil en una sessió d'usuari del nostre sistema operatiu. Diferents perfils poden servir-nos per a destinar-los a tasques diferenciades, com ara feina i oci. Per a executar el gestor de perfils, i per tant, poder crear, reanomenar i suprimir perfils d'usuari, hem d'afegir `-P` al camí de l'executable del programa. Per exemple a GNU/Linux, des d'un terminal escrivim-hi `firefox -P`.



L'extensió ProfilePassword (<http://nic-nac-project.de/~kaosmos/profilepassword-en.html>) també ens permet afegir una contrasenya per a accedir als nostres perfils si així ho preferim.

De totes maneres, cal tenir present que si diferents usuaris han d'utilitzar el Firefox en un ordinador, el més prudent i respectuós amb llur privadesa, és que cada un tingui el seu propi compte d'usuari al sistema des d'un bon principi.



2.12 Extensions i temes

Una de les característiques més atractives del Firefox és la de poder ampliar la seua funcionalitat gràcies a la instal·lació de petites aplicacions, anomenades extensions, fetes normalment per tercers.

Val la pena que dediquem un moment a fer una repassada a les extensions existents, perquè de ben segur, trobarem quelcom que ens pot interessar en la nostra navegació diària. Per exemple a:

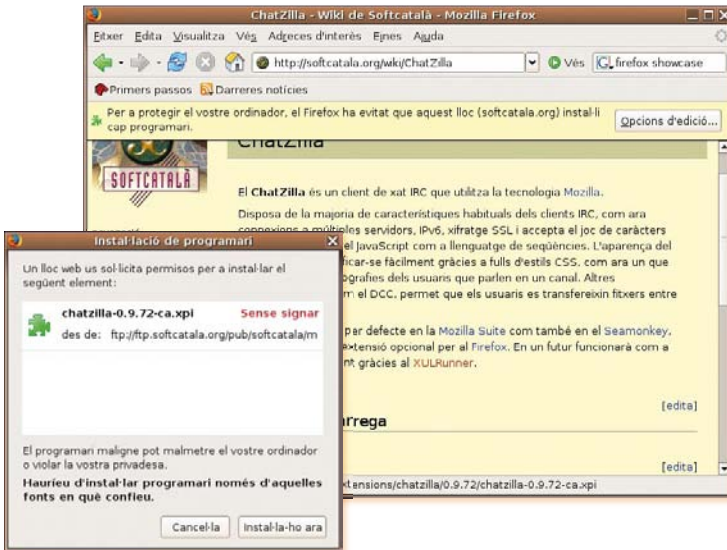
- **Add-ons** (<http://addons.mozilla.org/>) - lloc oficial del projecte Mozilla que recopila tot tipus d'extensions.
- **The Extensions Mirror** (<http://www.extensionsmirror.nl/>) - espai més informal que recull les novetats en el món de les extensions de Mozilla.
- **Softcatalà** (<http://www.softcatala.org/wiki/Mozilla:Extensions>) - recull d'algunes de les extensions traduïdes al català i des d'on es coordina llur traducció.

Al llarg d'aquest document s'ha parlat de diferents extensions, i a continuació s'explicarà com instal·lar-les.

Si obrim el gestor d'extensions des d'**Eines I Extensions**, en funció del tipus d'instal·lació que hàgim fet, potser ens trobem amb alguna extensió, o bé cap. Des d'ací podem suprimir aquelles extensions que ja no vulguem, cercar-ne actualitzacions o accedir a llurs propietats si disposen d'aquesta opció. Fent clic amb el botó secundari sobre les extensions podem accedir a altres opcions com ara la possibilitat d'habilitar-les o inhabilitar-les sense la necessitat d'haver-les de desinstal·lar.

Si fem clic a l'enllaç **Aconsegueix més extensions**, anirem a la secció per al Firefox del lloc **Add-ons**, des d'on hem dit, podem instal·lar moltes extensions. Encara que és possible instal·lar extensions de moltes maneres, per exemple arrossegant-les des d'allà on siguin a la finestra del gestor, el més habitual és fer-ho fent clic sobre el mateix enllaç que apunta al fitxer l'extensió. Si el lloc no és dins del domini de mozilla.org, apareixerà un avís de seguretat perquè ens assegurem que el lloc des d'on instal·larem l'extensió mereix la nostra total confiança. Si és així, fem clic al botó de l'avís, i afegim-hi el lloc en qüestió.





A partir d'aquell moment, en fer clic, sí ens apareixerà un diàleg amb informació de l'extensió que instal·larem. Un compte enrere ens donarà una segona possibilitat d'assegurar-nos del què fem; per a llavors, en acceptar, baixar l'extensió i instal·lar-la en el nostre sistema.

Totes aquelles extensions que instal·lem no seran funcionals fins que no reiniciem el Firefox.

Un cop hem reiniciat el navegador, si la mateixa extensió no activa automàticament un diàleg de configuració, podem revisar-ho a l'opció **Propietats** que li pugui correspondre del mateix gestor d'**Extensions**. Encara que «cada extensió és un món», la majoria deixen alguna senyal que són funcionals com a elements al menú d'**Eines**, **Visualitza** o bé fins i tot un botó que podem afegir en personalitzar la barra de navegació.

A part de les extensions, també pot personalitzar-se l'aparença de la interfície del Firefox amb diferents temes. El mecanisme és similar a les extensions, anem al **Gestor de temes** i des d'allà fem clic a **Aconseguim més temes**, que ens portarà a la secció de temes per al Firefox del mateix lloc **Add-ons**.

Allà fem-nos amb els temes que ens interessin i aquests es baixaran des del mateix gestor. A continuació triem quin tema volem utilitzar, i reiniciem el programa perquè els canvis hi tinguin efecte.

Atès que sovint porta confusions, apart de les extensions i els temes; cal diferenciar els anteriors dels motors de cerca, també coneguts com a connectors de cerca, que permeten fer cerques específiques des de la barra de cerca web tal com s'ha explicat abans.

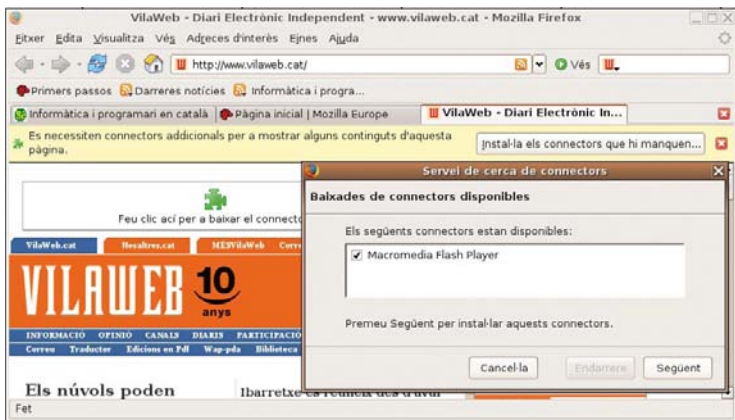
Igualment, també hi ha els connectors, que poden tractar o reproduir certs fitxers i documents, com és el cas de les animacions Flash o els documents PDF.



Si no disposem d'algun connector per a visualitzar correctament o plena el contingut d'una pàgina web, rebrem un avís a la part superior de la pàgina i allà on hi manqui contingut, es mostrarà una peça de puzzle. En fer clic al botó de l'avis, o bé a la secció que no es visualitza, s'iniciarà un auxiliar que ens guiarà en la instal·lació.

Amb alguns connectors, com és el cas de la versió de Flash de Macromedia, la instal·lació s'integra en el mateix auxiliar; en altres casos, caldrà que baixem un programa d'allà on ens hi indiquin les instruccions i l'instal·lem al sistema.

Tot seguit, amb una o altra opció, sovint només caldrà que actualitzem la pàgina que estem visitant per a veure'n la funcionalitat que s'ha incorporat.



Podem consultar els connectors que teniu instal·lats escrivint *about:plugins* a la barra d'ubicació.

2.13 Actualització

Per tal de garantir la nostra seguretat és recomanable que actualitzem el nostre navegador sempre que surti una nova versió.

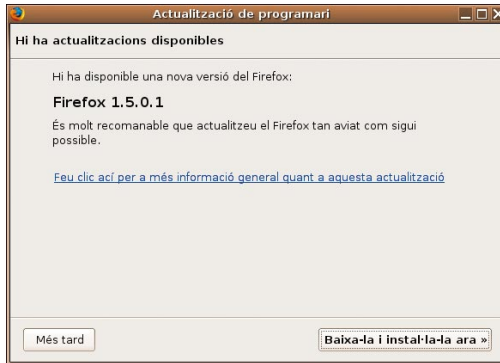
Si utilitzem GNU/Linux i empreu el Firefox tal com ens el proporciona la nostra distribució, només cal que seguim el mateix mecanisme d'actualització que amb la resta del programari del sistema; llavors el que s'explicarà a continuació no ens serà vàlid.

Però, si per altra banda fem servir un binari del Firefox diferent del que proporciona la nostra distribució (baixat de Softcatalà o un web de Mozilla), o bé treballem amb un altre sistema com ara

Windows o Mac OS X, llavors caldrà tenir present el que s'explica tot seguit.

Des de la versió 1.5, el Firefox comprova si hi ha noves versions periòdicament. Quan n'hi ha, pot baixar-se un pedaç per a poder actualitzar-se. Podem forçar aquesta verificació des del menú **Ajudar i Comprova** si hi ha noves actualitzacions...

Un cop s'ha baixat i instal·lat l'actualització, el Firefox es reinicia i es comprova si les extensions que tinguem instal·lades són compatibles amb la nova versió i, si s'escau, les actualitza. Aquelles extensions que no funcionin amb la nova versió, s'inhabilitaran.



Tant les extensions, com els motors de cerca, poden rebre notificacions d'actualitzacions. Si ha sortit una nova versió d'una extensió que tenim instal·lada, al gestor d'extensions apareixerà un botó de notificació per a instal·lar-la quan ho desitgem.



Des de la pestanya **Actualització d'Edita** | **Preferències** | **Avançat** podem definir quin ha de ser el comportament del Firefox pel que fa a les actualitzacions. El més recomanable és que ho deixem tal com està definit per defecte.



2.14 Conclusió

Són moltes més les possibilitats que amaga aquest potent i versàtil navegador, que desgraciadament no s'han pogut encabir en aquesta guia. Amb tot el que hem après, per a continuar descobrint-lo, podem consultar més informació en català a la

mateixa ajuda integrada del programa i al web de Softcatalà (<http://www.softcatala.org/wiki/Mozilla>). Allà hi trobarem tot un recull de consells, trucs i referències a altres recursos que s'han utilitzat també en l'elaboració d'aquesta guia.

Garantir l'accés del conjunt dels ciutadans i ciutadanes, sense exclusions, als molt nombrosos beneficis de la Societat de la Informació i del Coneixement és un dels principals reptes a què ens enfrontem actualment, com a ciutat i com a país.

Tal com recull la *Carta dels Drets dels ciutadans en la Societat de la Informació i del Coneixement* impulsada per l'Ajuntament de Barcelona i subscrita per diverses ciutats europees: "Tot ciutadà té dret d'accedir a la formació necessària al llarg de tota la vida per poder gaudir i aprofitar, plenament i de forma contínua, els recursos i oportunitats generades per les noves tecnologies de la informació i de la comunicació".

En aquest context s'emmarca la publicació de la sèrie de set *Quaderns de Formació Tecnològica* amb la finalitat de facilitar una introducció bàsica, senzilla i clara a l'ús dels programes informàtics més necessaris per al desenvolupament de la nostra activitat quotidiana: tractament de text, tractament gràfic, full de càlcul, presentacions, base de dades, navegador, correu electrònic, missatgeria instantània, etc.

A tal efecte, a més d'una introducció a *GNU/Linux*, les aplicacions escollides són totes de programari lliure, multiplataforma (és a dir que poden utilitzar-se, indiferentment, als entorns *MS Windows, Mac OS X, GNU/Linux* i altres) i es poden aconseguir gratuïtament a través d'Internet. D'aquesta manera posem a disposició de tothom les eines i els coneixements necessaris per a iniciar-se en l'ús de les Tecnologies de la Informació i la Comunicació.

<http://www.bcn.cat/ciutatdelconeixement>



Jaume Oliveras i Maristany
Regidor de Ciutat del Coneixement

Ajuntament  de Barcelona

Regidoria Ciutat del Coneixement

Autor: **Toni Hermoso Pulido** 

Responsable del projecte: **Regidoria Ciutat del Coneixement de l'Ajuntament de Barcelona**

Serveis editorials: **Edit Lin Editorial, S.L.** 

Disseny i maquetació: **Carlos Montes i Tomás Rodríguez**

Reconeixem la propietat de totes les marques i logotipus emprats a la portada d'aquesta edició. La Regidoria de Ciutat del Coneixement no es fa responsable de l'opinió expressada per l'autor.

Aquesta obra és publicada d'acord amb la llicència següent:



Reconeixement-NoComercial-CompartirIgual 2.5 Espanya

Sou lliures de:

- Copiar, distribuir i comunicar públicament l'obra
- Fer-ne obres derivades

Amb les condicions següents:



Reconeixement. El llicenciador (La Regidoria de Ciutat del Coneixement de l'Ajuntament de Barcelona) us permet reproduir, distribuir i comunicar públicament l'obra. A canvi, heu de citar la Regidoria de Ciutat del Coneixement de l'Ajuntament de Barcelona juntament amb la reproducció del

seu logotip; també heu de citar Toni Hermoso Pulido com a autor original de l'obra i Edit Lin com a editorial.



No comercial. L'atorgant de la llicència us permet copiar, reproduir, distribuir i comunicar públicament el Treball. A canvi, no podeu utilitzar el treball per a fins comercials – excepte si rebreu permís exprés de la Regidoria de Ciutat del Coneixement de l'Ajuntament de Barcelona.



Compartir amb la mateixa llicència. Si altereu o transformeu aquesta obra, o en genereu obres derivades, només podeu distribuir l'obra generada amb una llicència idèntica a aquesta.

- Quan reutilitzeu o distribuïu l'obra, heu de deixar ben clar els termes de la llicència de l'obra.
- Alguna d'aquestes condicions pot no aplicar-se si obteniu el permís del titular dels drets d'autor.

Els drets derivats d'usos legítims o altres limitacions reconegudes per llei no queden afectats per l'anterior

Els termes clau d'aquesta llicència només són un resum dels termes de la llicència completa, disponible en:

<http://creativecommons.org/licenses/by-nc-sa/2.5/es/legalcode.ca>