



Generalitat de Catalunya
Departament d'Educació

Autor: Joan de Gràcia



Reconeixement-NoComercial-CompartirIgual 2.5 Espanya

(Data revisió: 31-07-08)



Configuració de l'escàner de l'aula per treballar en xarxa amb Linkat

Nota: Les fonts d'informació utilitzades per realitzar aquest document han estat:

Wikipedia: <http://www.wikipedia.org>

Projecte SANE: <http://www.sane-project.org/>

Projecte XSane: <http://www.xsane.org/>

1- Introducció:

En aquest document es descriu la instal·lació, configuració i compartició d'un escàner per xarxa en Linkat. En concret, el model escollit és l'escàner **Epson Perfection 1200U** que és compatible amb el projecte SANE.

2- Projecte SANE:

SANE (*Scanner Access Now Easy*) és una interfície de programació d'aplicacions (API) que proporciona accés estàndard a qualsevol dispositiu d'escaneig (escàner de sobretaula, càmeres, videocàmeres, etc). El projecte SANE només proporciona una interfície amb el dispositiu (*backend o controlador de l'escàner*) i deixa la interacció amb l'usuari als programes que actuen com a *frontends* com ara el projecte XSane. Aquesta separació entre *backend* i *frontend* possibilita l'escaneig a través de la xarxa.

Nota:

La URL del projecte SANE es troba a: <http://www.sane-project.org/>

La relació d'escàners suportats pel projecte es troba a: <http://www.sane-project.org/sane-supported-devices.html>

3- Projecte XSane:

XSane és un frontend gràfic per a SANE. Utilitza la biblioteca SANE per comunicar-se amb els escàners. Això implica que XSane no suporta cap escàner per ell mateix.

XSane està dissenyat per adquirir imatges mitjançant l'ús d'escàners o d'altres dispositius com ara videocàmeres, etc suportades per SANE.

XSane permet:

- visualitzar una imatge en un visor
- desar una imatge en un fitxer
- fer una fotocòpia

- crear un document amb més d'una pàgina
- crear un fax
- crear un correu electrònic

Nota:

La URL del projecte XSane es troba a: <http://www.xsane.org/>

La versió windows del programa XSane es pot descarregar des de: <http://www.xsane.org/xsane-download.html>

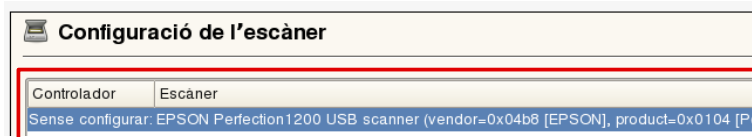
4- Configuració de l'escàner *Epson Perfection 1200U* en Linkat 2:

Per configurar un escàner en Linkat 2 cal accedir al YaST a través de:

Escriptori -> Administració del Sistema -> Maquinari -> escàner

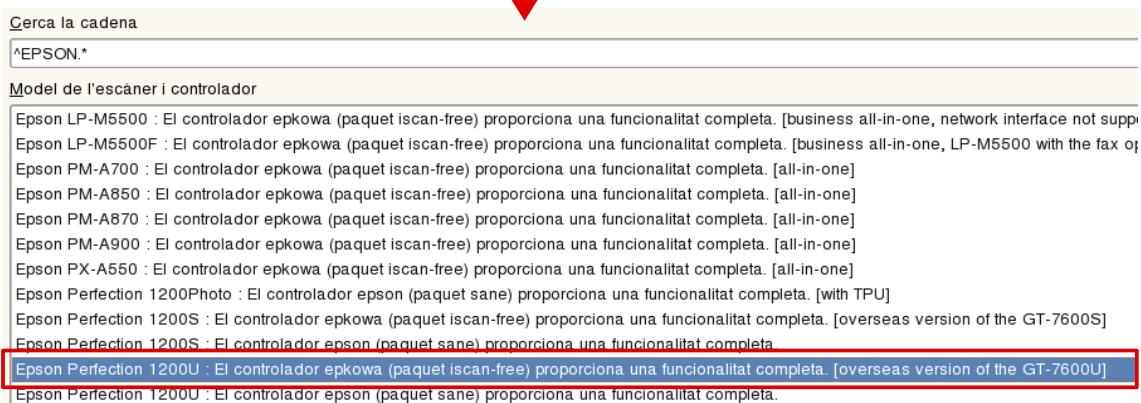
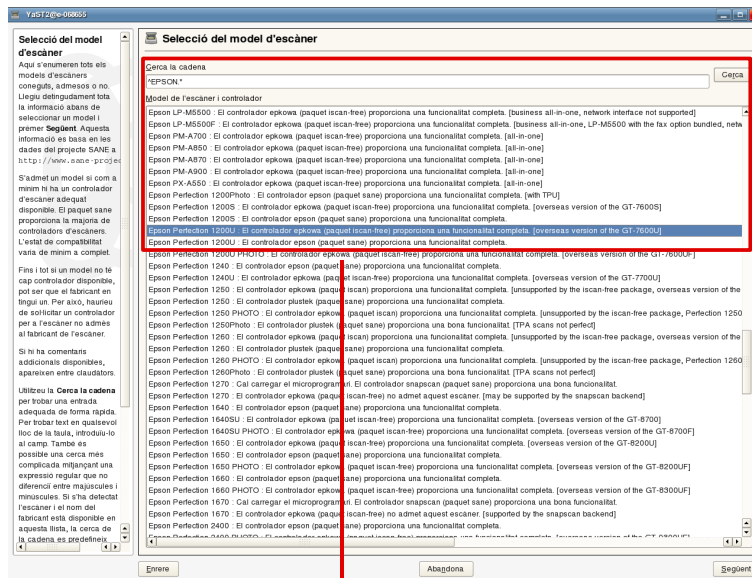
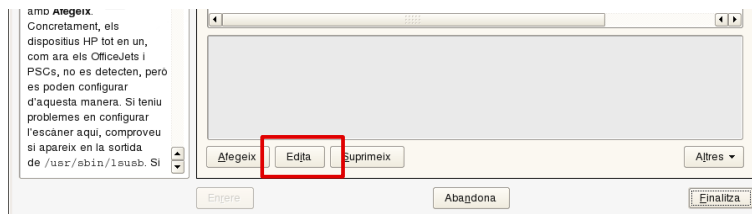


Un cop s'accedeix a l'opció "escàner" apareix la pantalla següent en la qual es pot veure com apareix l'escàner Epson Perfection 1200 USB sense configurar.

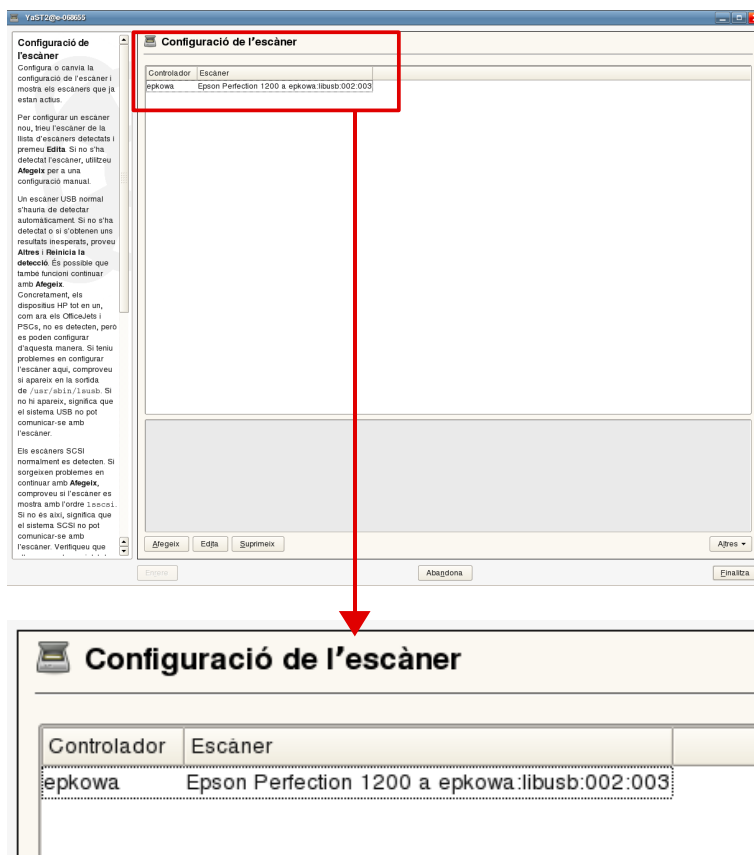


Després de clicar a sobre el botó “Edita” apareix la relació d'escàners suportats pel projecte SANE. En aquest cas, el controlador triat ha estat:

Escàner Epson Perfection 1200U: El controlador epkowa (paquet iscan-free) proporciona una funcionalitat completa.



Un cop finalitzat el procés d'instal·lació del controlador de l'escàner apareixerà la pantalla següent que indica que l'escàner s'ha configurat correctament.

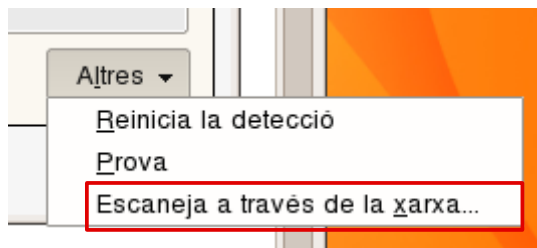


Nota: En cas de disposar d'un escàner d'un altre fabricant, caldrà escollir correctament el controlador de forma que, un cop finalitzat el procés de configuració, aparegui l'escàner configurat. En cas que torni a aparèixer l'escàner sense configurar, caldrà escollir un altre controlador.

5- Configuració de l'escàner per compartir-lo en xarxa:

Un cop configurat l'escàner, a la banda inferior dreta de la mateixa pantalla hi ha el botó "Altres" que dóna accés a l'opció "Escaneja a través de la xarxa".

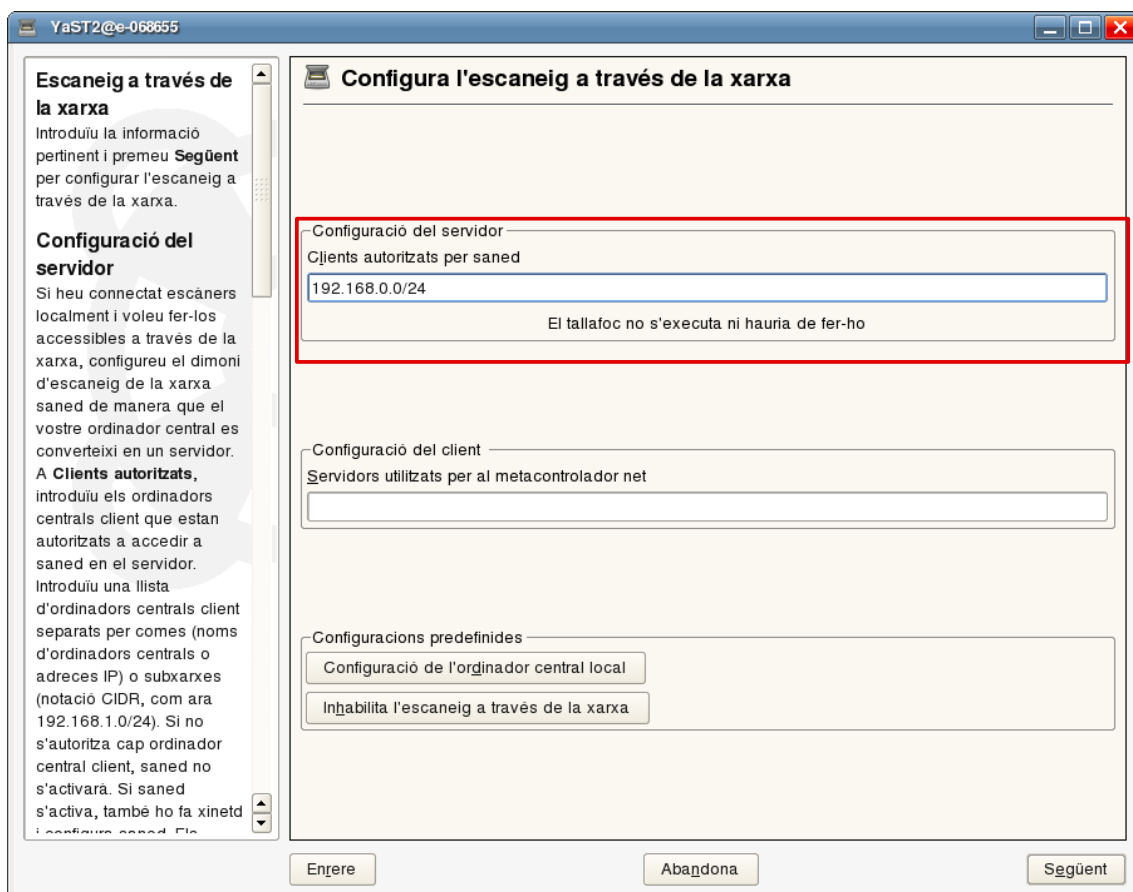




Aquesta opció permet compartir l'escàner a través de la xarxa i és necessari configurar-la tant a l'ordinador que comparteix l'escàner com als ordinadors que hi tindran accés remot.

5.1- Configuració del servidor:

En accedir a l'opció “Escaneja a través de la xarxa”, apareix una finestra que s'utilitza tant per configurar el servidor i els clients. En aquest cas, s'explica la configuració pel que fa el servidor. Per tal de configurar el servidor, només cal definir els ordinadors o xarxes des de les quals es permet l'accés al servidor. En l'exemple, es permet a la xarxa: 192.168.0.0/24 a accedir a l'escàner.

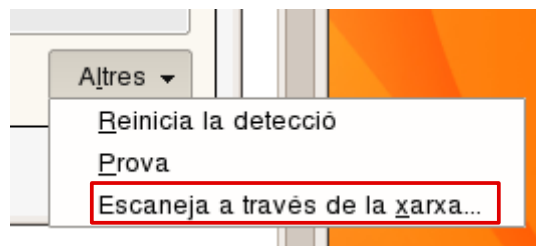


5.2- Configuració dels clients:

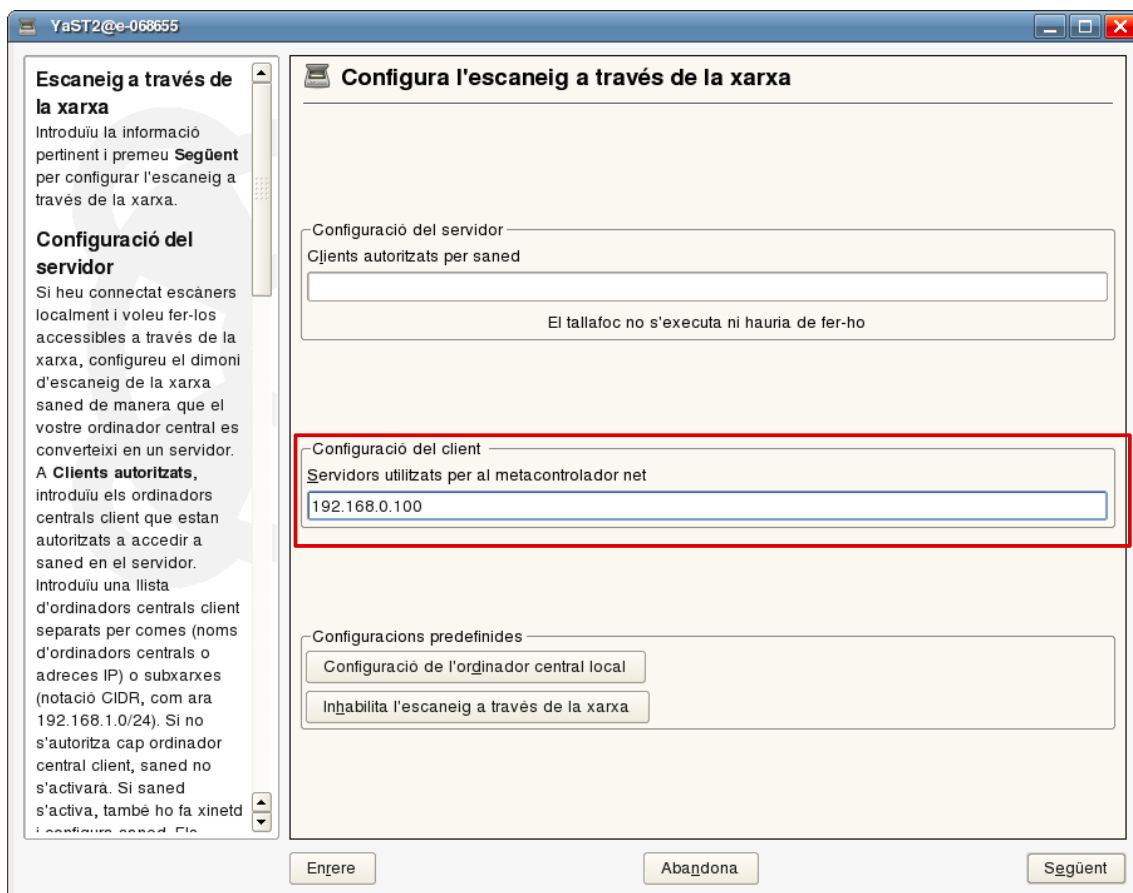
Per configurar l'escàner en el client, s'accedeix a través del YaST:

Escriptori -> Administració del Sistema -> Maquinari -> escàner

Com és lògic, el sistema no detecta cap escàner i l'accés a l'escàner de xarxa s'ha d'efectuar a través de del botó "Altres" que apareix a la part inferior dreta:



Pel que fa la configuració del client, només cal definir la IP del servidor que ha compartit l'escàner. En aquest cas, la IP de l'ordinador que comparteix l'escàner Epson és la 192.168.0.100

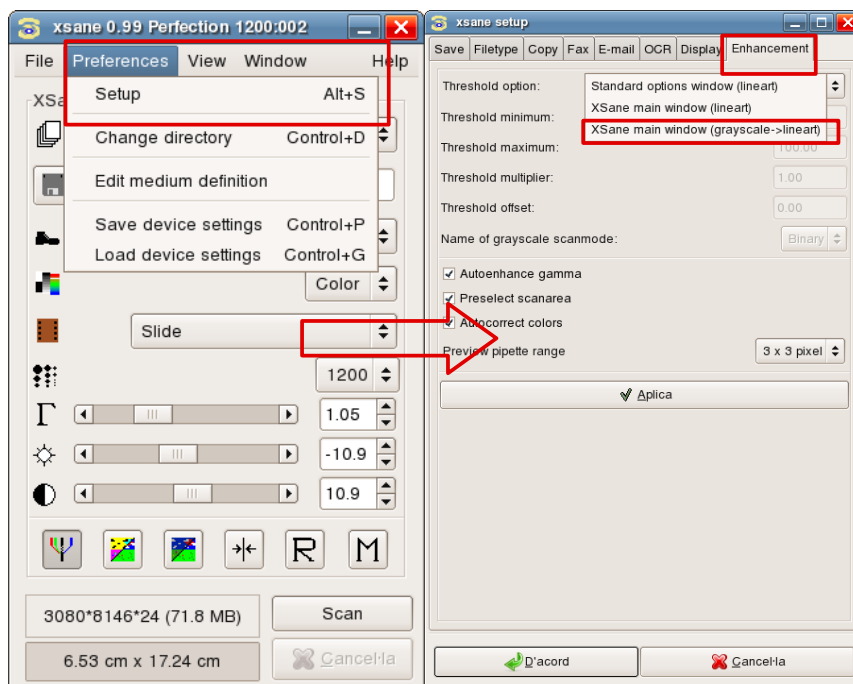


6- Configuració del programa XSane:

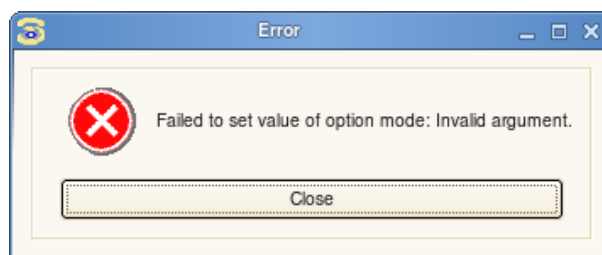
El programa XSane es troba al menú:

Aplicacions -> Imatges -> Escaneig -> XSane

Per tal de poder escanejar una imatge a través de la xarxa, cal configurar una opció dins dek menú: "Preferences -> Setup"



Dins de la pestanya "Enhancement" s'ha d'escollir l'opció "xsane main window (grayscale ->lineart)" per evitar un error que apareix al programa quan es canvia el mode d'escaneig de blanc i negre (binary) a color o escala de grisos.



Finalment, es mostren les captures de pantalla dels diferents elements que componen la interfície del programa XSane. Com es pot veure, la interfície és similar a la d'altres programes que s'utilitzen per escanejar imatges.

